

KROK PIERWSZY *Wybór języka komunikacji*

W preferencjach GIMP's przejdź do zakładki *Interfejs (ang. Interface)* . Następnie w polu *Język (ang. Language)* wybierz każdą pozycję inną niżli *Język systemowy (ang. Language system)* . Jest to konieczne aby narzędzie Batch Script Composer „gadało” w tym samym języku co Gimp . Języku który znasz oraz rozumiesz .

Tłumaczenia dotyczą jedynie interfejsu. Za całą resztę odpowiadają mechanizmy Gimp'a oraz GTK+ .

KROK DRUGI *Przegląd dostępnych procedur*

Aby wiedzieć jakie czynności możesz wykonać w twojej wersji Gimp'a. Możesz korzystać z wbudowanej w twojego Gimp'a przeglądarkę procedur. Tutdzież wyeksportować całą zawartość za pomocą odrębnego skryptu do pobrania z scriptfu-composer.blogspot.com, który to się zowie **dump_tool.py** . Po umieszczenie pliku tego w twoim katalogu wtyczek .

W menu Pomoc pojawi się pozycja *Procedure Dumper* która to do wskazanego katalogu wyeksportuje dane o wszystkich dostępnych akcjach dostępnych w Gimp'ie twym .

Jest to o tyle pomocne iż Batch Script Composer sam w sobie nic nie może. Może natomiast rządzić sposobem wykonania już istniejących procedur .

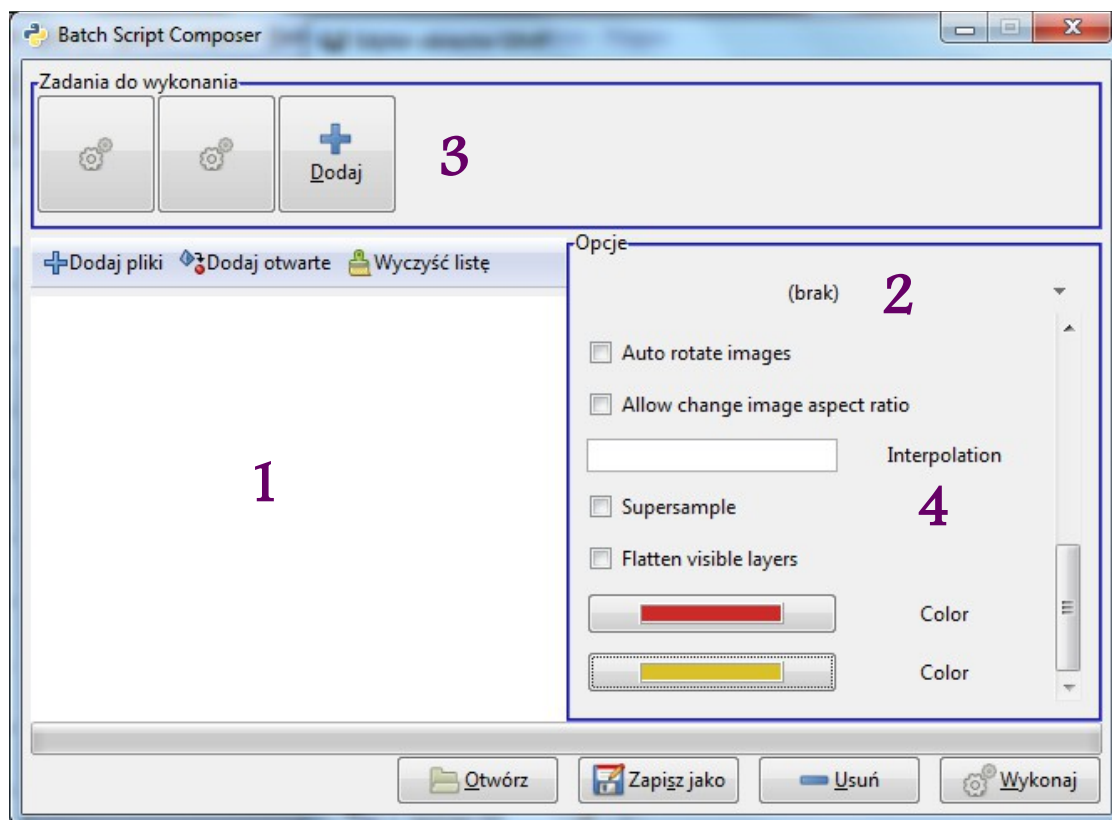
Ilość wyświetlanych procedur może się znacząco różnić od tych dostępnych w BSC. Albowiem BSC nie uwzględnia procedur oznaczonych jako DEPRECATED .

KROK TRZECI *Użytkowanie*

Użytkując Batch Script Composer akceptujesz fakt iż autor nie ponosi żadnej odpowiedzialności za efekt pośredni oraz końcowy,
jak i ewentualne szkody wynikłe z użytkowania Batch Script Composer

Narzędzie to nie zmienia w żaden sposób plików przetwarzanych skryptów . Funkcyjnie, wywołuje kolejno wybrane skrypty z wcześniej definiowanymi parametrami oraz odbiera wynik .

KROK CZWARTY *Wykonywanie ciągu procedur*



1. Najpierw wybierz pliki do obróbki
 - a) z istniejących na dysku twym
 - b) z otwartych aktualnie w programie
2. Następnie wyznacz katalog w którym będą składowane przetworzone pliki
3. Wybierz z listy dostępnych procedur interesujące cię zadania .
Możliwe do wyboru procedury zależą od twojej wersji Gimp'a oraz od posiadanych dodatków .

W Celu Zachowania Pełnej Kompatybilności z Innymi Instancjami Gimp'a. Zaleca się Korzystanie Tylko z Procedur Wbudowanych oraz Uruchamiania Zapisanych Zadań do Wykonania poprzez Przycisk *Zapisz jako* na Wersji Gimp'a na Której Był Ten Zestaw Tworzony.

Inaczej przed uruchomieniem zestawu zadań upewnij się iż docelowe instancja Gimp'a posiada te same procedury co twoja .

4. Wypełnij istniejące pola wartościami które uznasz za stosowne, zgodne z typem oczekiwanym przez daną procedurę. Powtórz ten krok dla każdej wybranej procedury.

POSŁOWIE:

Gdy masz problem z zrozumieniem o co chodzi w danym parametrze lub procedurze wystarczy iż przytrzymasz kursor myszki swej na chwilę nad polem , lub przyciskiem, aby wyświetli się odpowiedź przygotowana przez autora.

Pamiętaj iż pierwsze i drugie wydanie tego narzędzia, najlepiej obsługuje pliki płaskie. Przy większej ilości warstw, do każdego parametru który wymaga obiektu warstwy podawana na wejście jest zawsze warstwa aktualna dla danego pliku do którego przynależy. Problemy mogą wystąpić też gdy procedura oczekuje jako parametr wartości która nie jest typem prostym.